



GOBIERNO REGIONAL AREQUIPA
GERENCIA REGIONAL DE SALUD
RED DE SALUD AREQUIPA CAYLLOMA

BOLETIN EPIDEMIOLOGICO SEMANAL N.º 36 DEL 04/09/2022 AL 10/09/2022

CONTENIDO

SITUACIÓN DE LAS ENFERMEDADES TRASMISIBLES NOTIFICACIÓN CONSOLIDADA E IND

Casos IRA's
Casos Neumonía
SOB/ASMA
Casos EDA's

TRASMISIBLES:

Sarampión/ Rubéola
VIH/SIDA
Tuberculosis
COVID 19

NO TRASMISIBLES

Diabetes
Muerte Perinatal
Muerte materna
Chagas
Accidentes de tránsito

**Dirección Red de Salud
Arequipa Caylloma**

**Oficina de Planeamiento,
Presupuesto y Desarrollo
Institucional-R.S.A.C.**

OFICINA DE EPIDEMIOLOGÍA

Lic. María Luz Acillo Orado

Lic. Angela Villafuerte Murguía

Lic. Lidia Santos Arias

EQUIPO DE APOYO:

**OFICINA DE ESTADISTICA E
INFORMATICA**

2022

VIGILANCIA DE ENFERMEDAD TRASMITIDA POR ALIMENTOS

Las enfermedades transmitidas por alimentos (ETA) son producidas por consumir alimentos o agua contaminados con agentes químicos o microbiológicos en tales cantidades que afectan la salud del consumidor en forma individual o en grupo de la población la cual puede deberse a factores como la elaboración, manipulación, conservación, transporte, distribución comercialización y expendio de alimentos y agua.

Primero vamos a resaltar la diferencia entre brote que no tiene una fuente común, sino que la diseminación se realiza de persona a apersona en el caso de la ETA que es cuando una persona enferma después de haber consumido alimentos y/o bebidas consideradas como contaminados de acuerdo a la evidencia epidemiológica.

La vigilancia de estos eventos de salud es importante porque las personas que enfermen pueden llegar a la muerte por el consumo de alimentos no aptos.

Los principales ETAS son producidas por:

Salmonella esta bacteria puede provocar salmonelosis

E. Coli

Clostridium Botulinum

Noro virus

Hepatitis A

Trichinella entre las más resaltantes

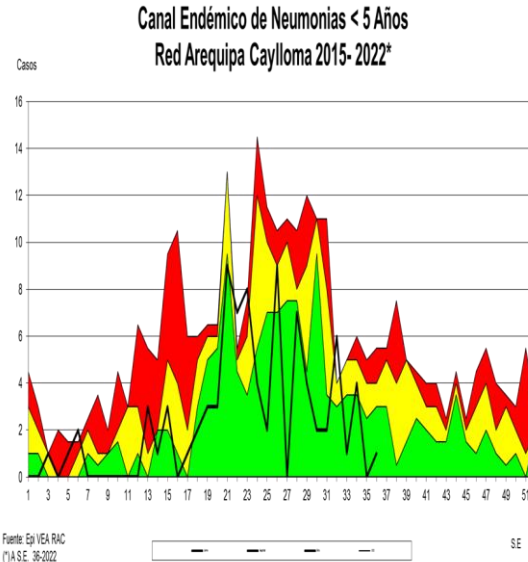
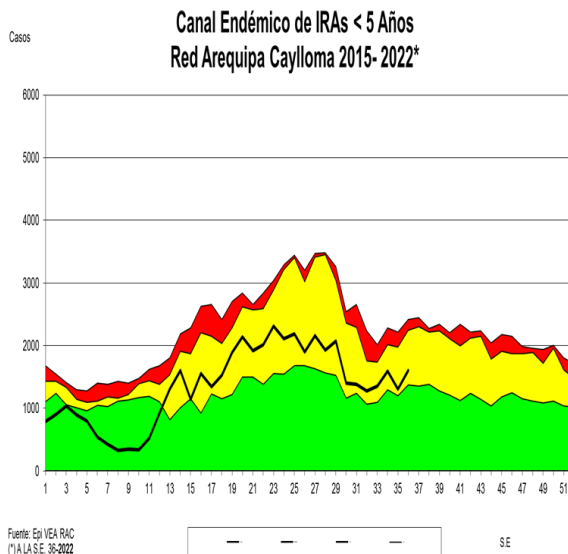
Debido a que los brotes de Eta tienen múltiples causas y factores, el abordaje de su investigación debe abarcar todos los aspectos que podrían estar involucrados para lo cual debemos convocar a todos los sectores que tengan competencia en este problema.

Por esta consideración es que investigación de un brote ETA involucra a varias dependencias del área de salud del nivel local, regional, nacional, en la atención clínica, epidemiológica, en el control de alimentos y a las autoridades locales. Se recomienda mantener actualizados a los servicios que brinda atención médica para mantener alerta para la identificación de este problema de salud.



TENDENCIA DE LAS ENFERMEDADES BAJO VIGILANCIA EPIDEMIOLÓGICA 2022

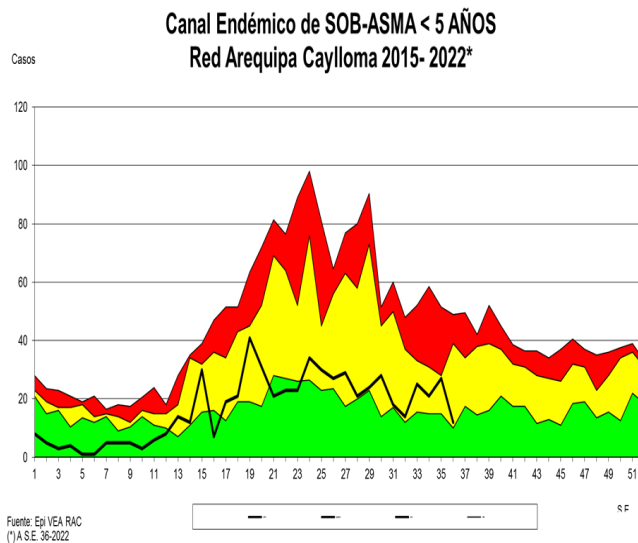
1. INFECCION RESPIRATORIA AGUDA (I.R.A.) EN POBLACIÓN MENOR DE 5 AÑOS



En la semana se registraron **(1600)** casos de IRAs, incrementaron los casos con respecto a la semana anterior en 22%, los distritos con mayor frecuencia de presentación de casos son: Cerro Colorado, Paucarpata y Cayma. La Tasa de Incidencia es de 498.8 X 1000 menores de 5 años, con un total de **(48844)** casos acumulados hasta la semana 36. Se observa disminución de casos en 1 % en relación al promedio de los últimos 7 años. Según el canal endémico, nos encontramos en **zona de seguridad**.

NEUMONÍA EN POBLACIÓN MENORES DE 5 AÑOS

En la presente semana se notificó **(01)** casos. La notificación en relación a la semana anterior incremento en un 100 %, con respecto a los 7 últimos años se observa disminución de casos del **87 %**. Tenemos acumulados **(86)** casos hasta la semana 36 que hace una incidencia de 0.88 x mil niños. Nos encontramos en **zona de éxito**.

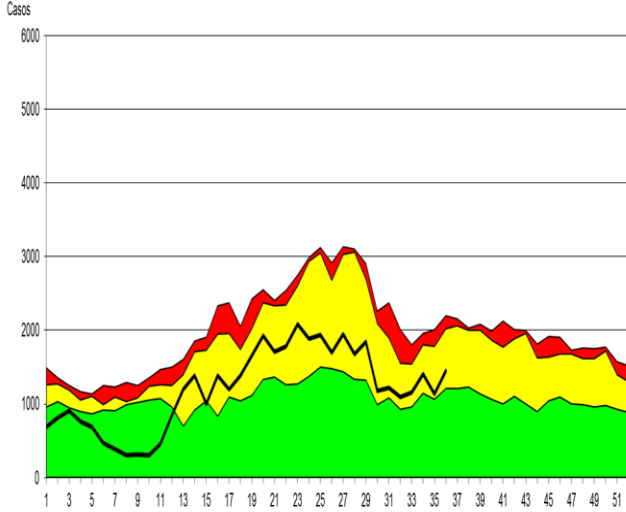


SOBA EN MENORES DE 5 AÑOS

En la presente semana se notificó **(12)** casos, se observa que los casos disminuyeron en relación a la semana anterior en un 55 %. Teniendo un acumulado de **(606)** casos hasta la semana 36. La tasa de incidencia es de 6 por mil niños menores de 5 años. En relación a los últimos 7 años se observa disminución de 68 % de casos. Nos encontramos en **zona de seguridad** según se observa en el canal endémico.

PERFIL EPIDEMIOLOGICO IRAS Y NEUMONIAS, POR PROVINCIAS, EN POBLACIÓN MENOR DE 5 AÑOS

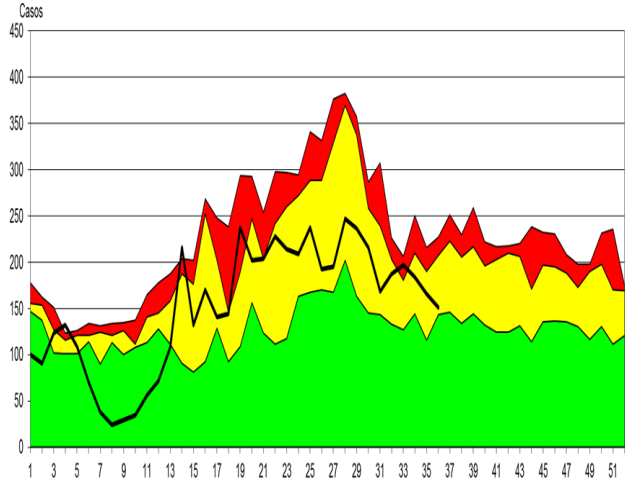
**Canal Endémico de IRAs < 5 Años
Provincia Arequipa 2015-2022***



Fuente: Epi VEA RAC
(*A.S.E. 36-2022)

SE

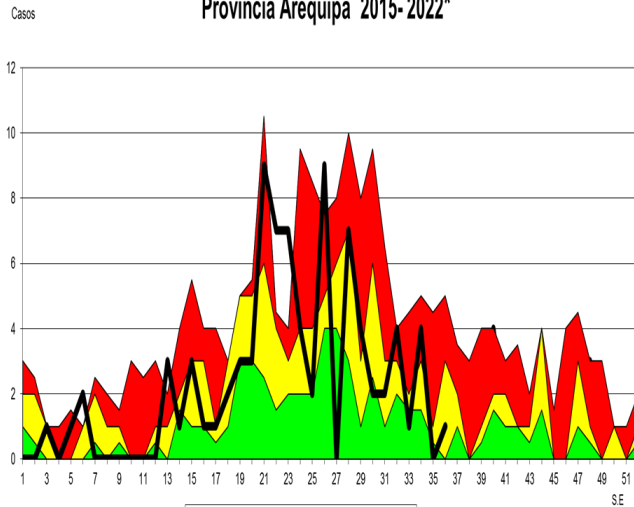
**Canal Endémico de IRAs < 5 Años
Provincia Caylloma 2015-2022***



Fuente: Epi VEA RAC
(*A.S.E. 36-2022)

SE

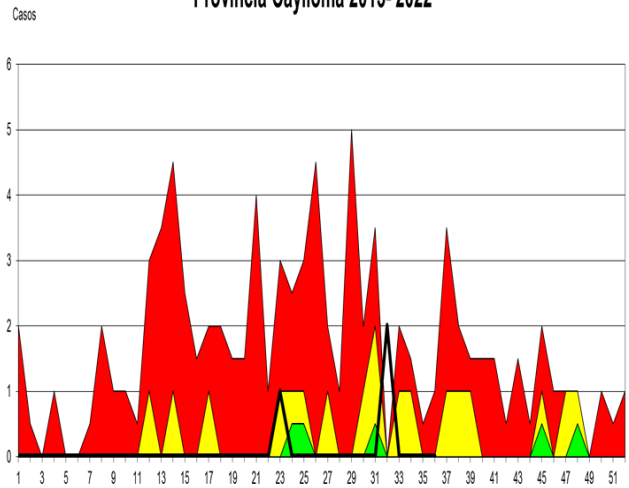
**Canal Endémico de Neumonias < 5 Años
Provincia Arequipa 2015-2022***



Fuente: EPI VEA RSAC
*A. SE. 36-2022

SE

**Canal Endémico de Neumonias < 5 Años
Provincia Caylloma 2015-2022***

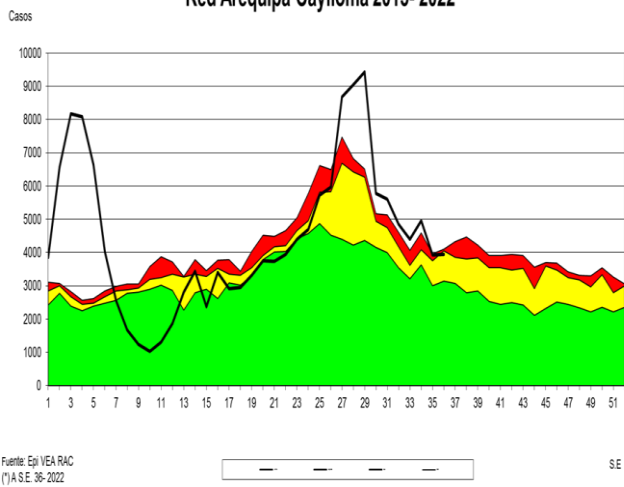


Fuente: Epi VEA RAC
(*A.S.E. 36-2022)

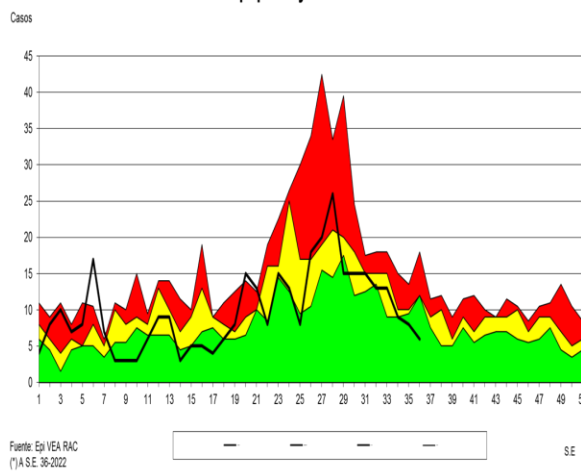
SE

INFECCIÓN RESPIRATORIA AGUDA (I.R.A.) EN POBLACIÓN MAYOR DE 5 AÑOS

Canal Endémico de IRAs > 5 Años
Red Arequipa Caylloma 2015- 2022*



Canal Endémico de Neumonías > 5 Años
Red Arequipa Caylloma 2015 - 2021*



Se notificaron **(3949)** casos de IRAs en mayores de 5 años, se observa incremento **en 0.3 % en** relación a la S.E. anterior; los distritos con mayor número de casos son: Paucarpata, Cerro Colorado y Hunter, siendo la Tasa de incidencia de 139.6 por mil mayores de cinco años con un total de **(1161073)** casos hasta la semana 36; se observa incremento de casos 1 % con respecto a los 7 últimos años. Nos encontramos en **zona de alarma** en el canal endémico.

NEUMONIA EN POBLACIÓN MAYOR DE 5 AÑOS

En la presente semana se notificaron **(06)** casos disminuyendo el número de notificados en un 25% en relación a la semana anterior. Comparando la semana actual con el promedio semanal de siete años anteriores se observa disminución de casos 68 %. Los casos acumulados **(355)** hasta la semana 36 que hacen una tasa de Incidencia Acumulada de **0.30** por mil mayores de 5 años. Nos encontramos en **zona de éxito**.

Recomendaciones:

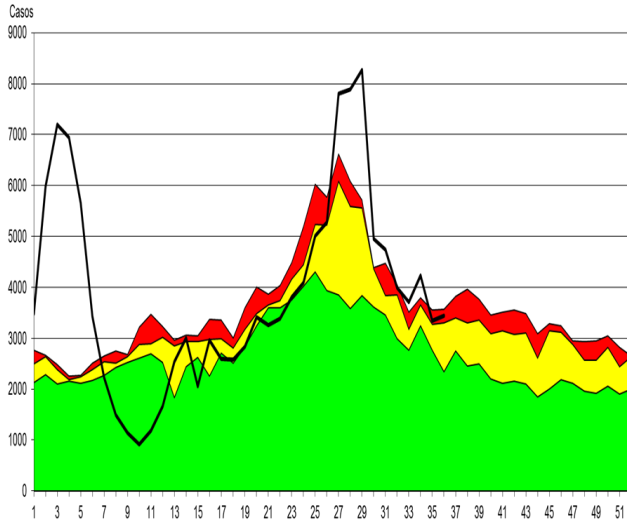
Realizar seguimiento a los casos de neumonía tanto en niños como adultos para prevenir complicaciones o mortalidad por la misma.

Realizar promoción de la salud en medidas y cuidados en procesos respiratorios para prevención de complicaciones como la neumonía debido al incremento de frío por encontrarnos en zona de alarma tanto en IRAs como en neumonías.

Debemos continuar realizando investigación epidemiológica de pacientes respiratorios para **diagnostico diferenciado** con COVID 19 e Influenza u otros virus respiratorios.

PERFIL EPIDEMIOLOGICO IRAS Y NEUMONIAS, POR PROVINCIAS, EN POBLACIÓN MAYOR DE 5 AÑOS.

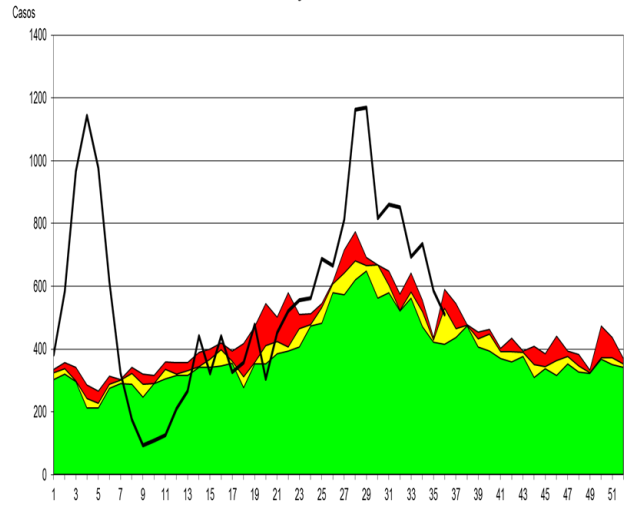
**Canal Endémico de IRAs > 5 Años
Provincia Arequipa 2015-2022***



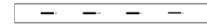
Fuente: Epi VEA RSAC
(*A.S.E. 36-2022)



**Canal Endémico de IRAs > 5 Años
Provincia Caylloma 2015-2022***

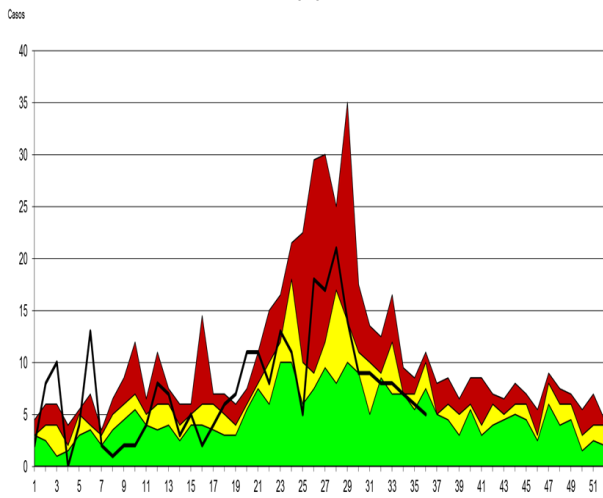


Fuente: Epi VEARAC
(*A.S.E. 36-2022)



SE

**Canal Endémico de Neumonias > 5 Años
Provincia Arequipa 2015-2022***

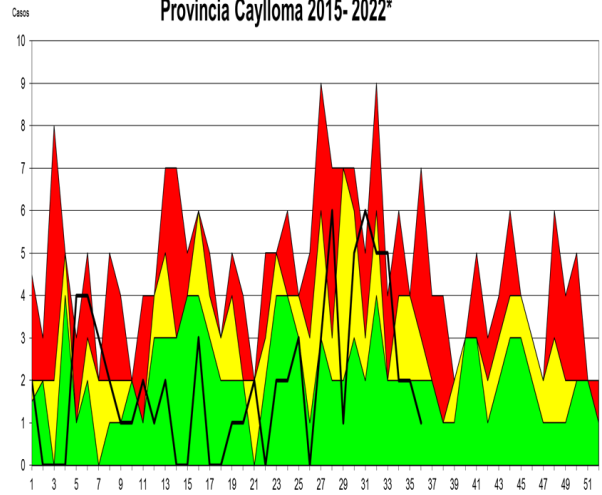


Fuente: Epi VEA RAC
(*A.S.E. 36-2022)



SE

**Canal Endémico de Neumonias > 5 Años
Provincia Caylloma 2015-2022***

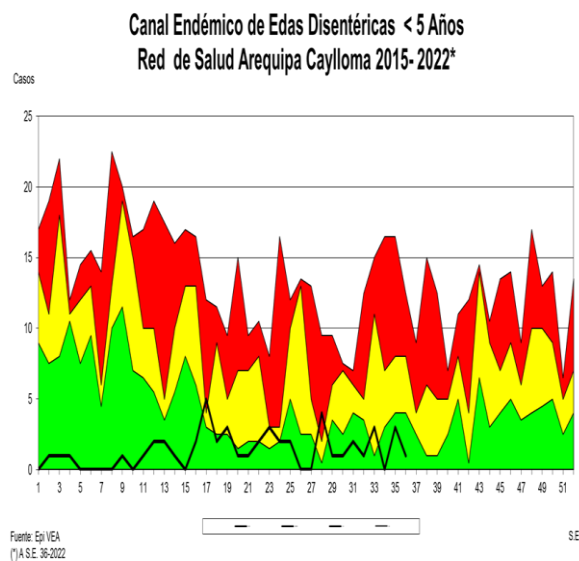
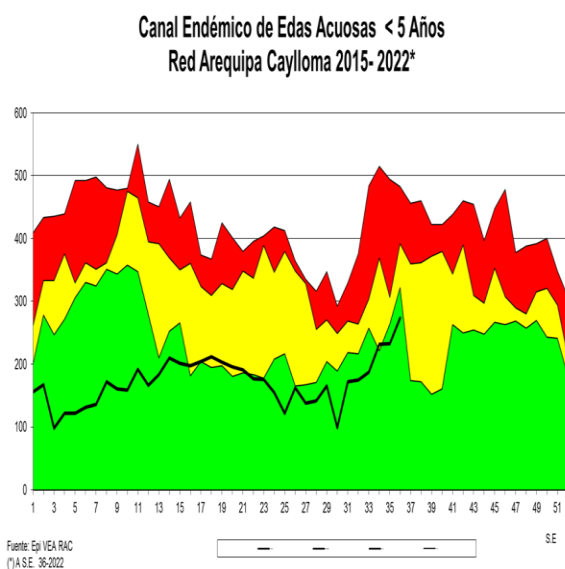


Fuente: Epi VEARAC
(*A.S.E. 36-2022)



SE

2. ENFERMEDAD DIARREICA AGUDA (E.D.A.) ACUOSA EN POBLACIÓN MENOR DE 5 AÑOS



En la presente semana se notificaron **(273)** casos, se observa incremento de casos en relación a la semana anterior, en un 17 %. Los distritos con mayor número de casos en la presente S.E. son: Cerro Colorado, Paucarpata y Cayma. La Tasa de incidencia es de **63.2** X 1,000 menores de cinco años, con **(6189)** casos notificados hasta la semana 36. La presente semana en relación con el promedio semanal de los últimos siete años muestra disminución de casos 27%. Nos encontramos en **zona de éxito**.

ENFERMEDAD DIARREICA AGUDA (E.D.A.) DISENTERICA EN POBLACION MENOR DE 5 AÑOS

En la presente semana se notificó **(01)** casos, disminuyeron en relación a la semana anterior 66%. Se tiene una incidencia de 0.51 por mil niños menores de 5 años Teniendo un acumulado de **(50)** casos notificados hasta la semana 36. Con respecto a los años anteriores se observa disminución de casos 91 %. Nos encontramos en **zona de éxito**.

Recomendaciones

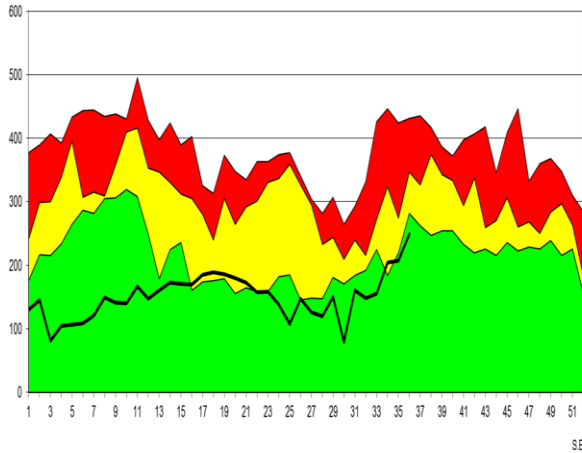
Dado el incremento que se evidencia en las últimas semanas se deben realizar actividades preventivo promocionales y verificar si no están relacionadas con ETAS.

Analizar información en los distritos de mayor incidencia y tomar las medidas de prevención.

Monitoreo y control de agua de consumo humano.

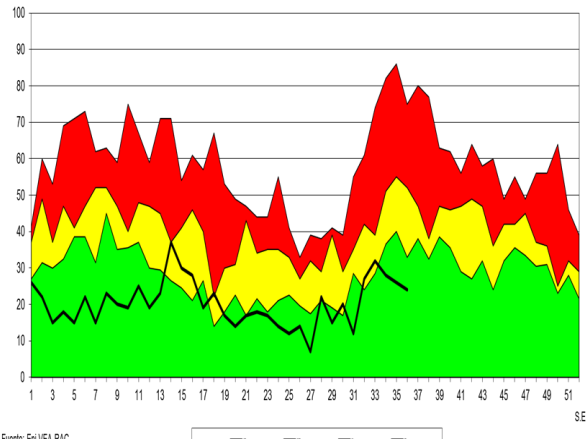
PERFIL EPIDEMIOLOGICO EDAS ACUOSAS, POR PROVINCIAS, EN POBLACIÓN MENOR Y MAYOR DE 5 AÑOS

**Canal Endémico de Edas Acuosas < 5 Años
Provincia Arequipa 2015- 2022***



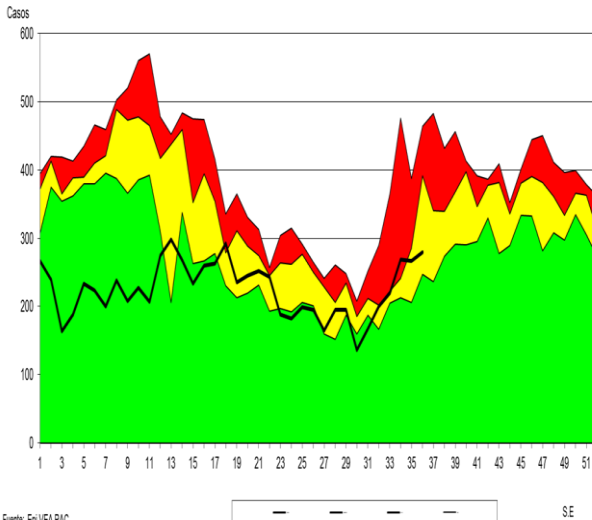
Fuente: Epi VEA RAC
(*A.S.E. 36-2022)

**Canal Endémico de Edas Acuosas < 5 Años
Provincia Caylloma 2015- 2022***



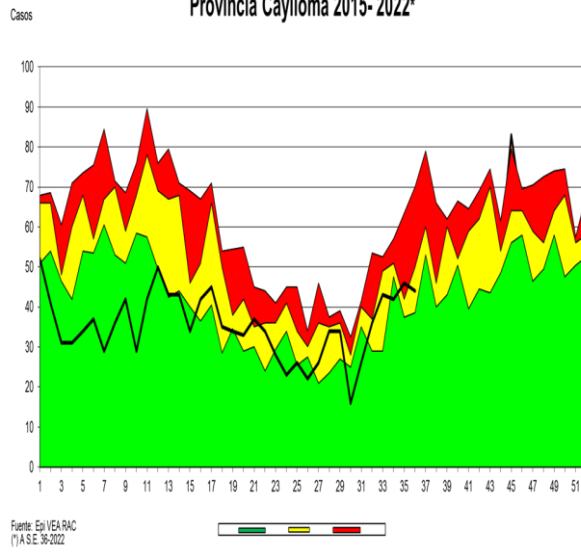
Fuente: Epi VEA RAC
(*A.S.E. 36-2022)

**Canal Endémico de Edas Mayores de 5 Años
Provincia Arequipa 2015- 2022***



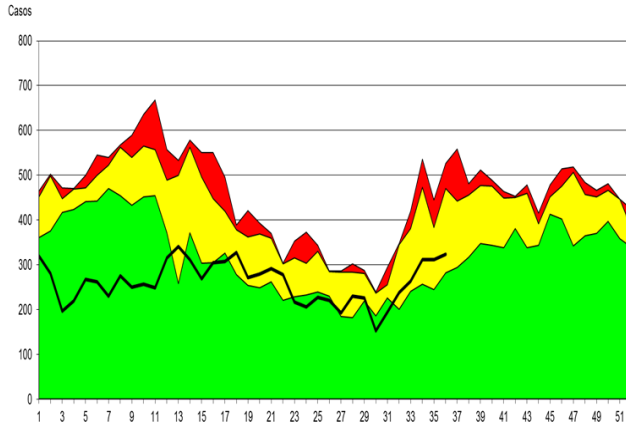
Fuente: Epi VEA RAC
(*A.S.E. 36-2022)

**Canal Endémico de Edas Mayores de 5 Años
Provincia Caylloma 2015- 2022***



Fuente: Epi VEA RAC
(*A.S.E. 36-2022)

**Canal Endémico de Edas Mayores de 5 Años
Red Arequipa Caylloma 2015- 2022***

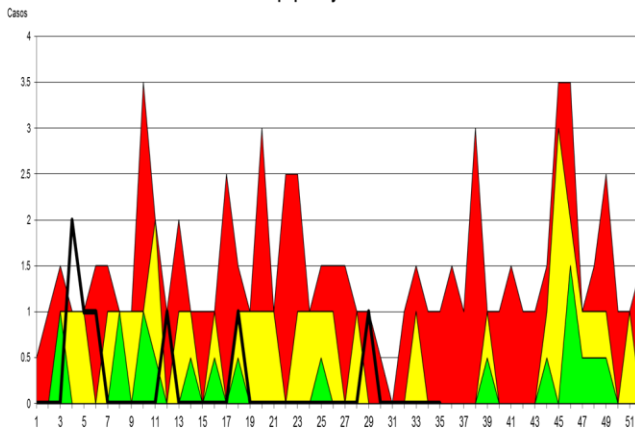


Fuente: Epi VEA RAC
(*).A.S.E. 36-2022

**ENFERMEDAD DIARREICA (EDA.) ACUOSA Y
DISENTERICA EN POBLACION > DE 5 AÑOS**

Se notificaron **(324)** casos, se observa que la notificación de casos se incrementó en 4.1% en relación a la semana anterior. Los distritos con mayor número de casos en la presente S.E. fueron: Cerro Colorado, Cayma y Paucarpata. Comparando la semana actual con el promedio semanal de 7 años anteriores, se observa disminución de casos 6.1%. Con una tasa de incidencia de 8.1 por 1,000 mayores de cinco años, con **(9411)** casos acumulados hasta la semana 36. Nos encontrándonos en **zona de seguridad** en el canal endémico.

**Canal Endémico notificación de casos sospechosos de Sarampión-Rubéola
Red Arequipa Caylloma 2015 - 2022***

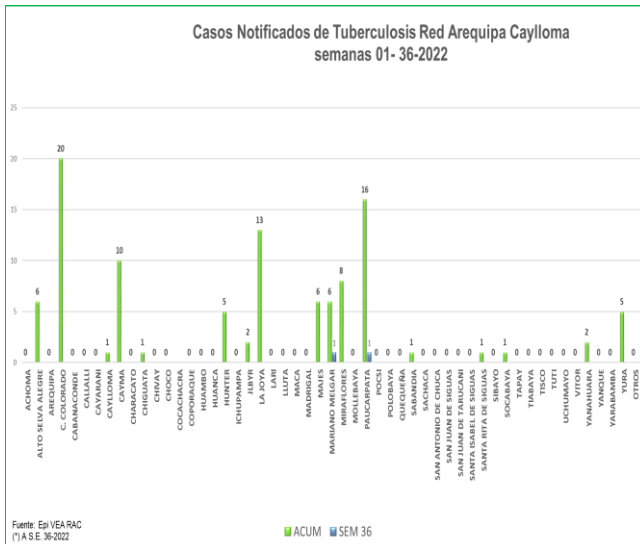


Fuente: Epi VEA RAC
(*).A.S.E. 36-2022

3. VIGILANCIA DE SARAMPIÓN RUBEOLA

En la presente semana se notificaron **(00)** casos sospechosos de Sarampión. Total **(7)** casos sospechosos Sarampión-Rubéola notificados hasta la semana 36, los mismos que fueron descartados.

**Casos Notificados de Tuberculosis Red Arequipa Caylloma
semanas 01- 36-2022**



Fuente: Epi VEA RAC
(*).A.S.E. 36-2022

**4. VIGILANCIA EPIDEMIOLOGICA DE
TRASMISIBLES**

TUBERCULOSIS

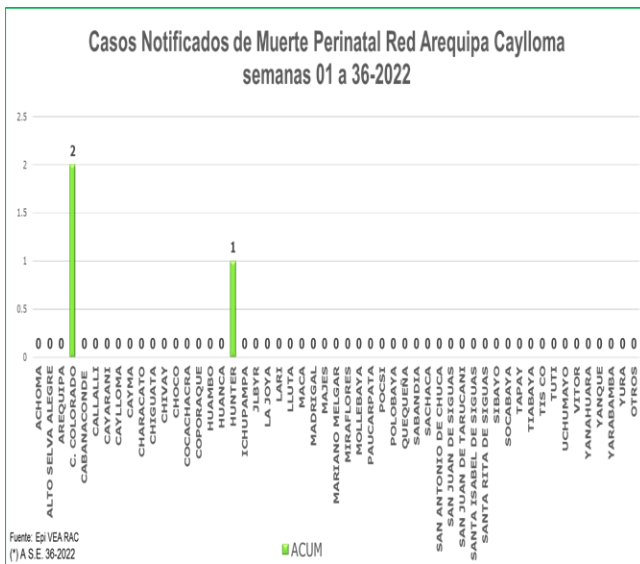
En la semana se tienen notificados **(02)** casos de tuberculosis. Se tiene un acumulado de **(104)** casos hasta la semana 36, de los cuales los distritos de mayor notificación: Cerro Colorado, La Joya.

Recomendaciones

Realizar identificación temprana de casos.

Seguimiento de casos y contactos.

Promoción de la salud en medidas preventivas.



5. MATERNO PERINATAL

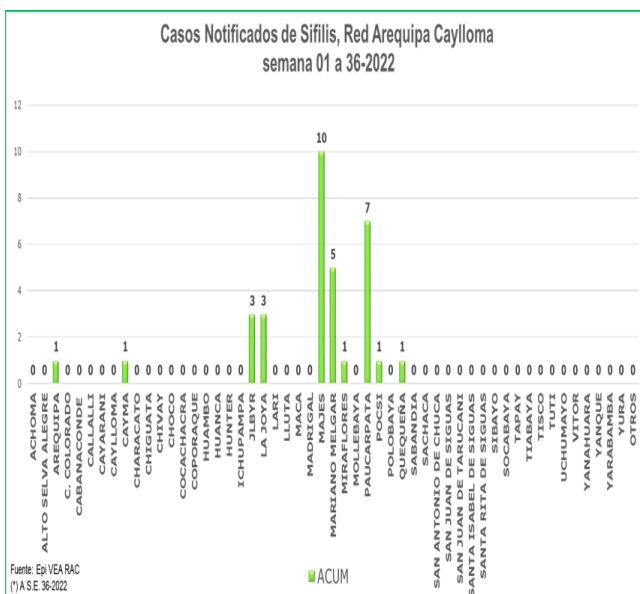
Semana 36 Notificación **NEGATIVA**.

Se tiene **(03)** caso acumulados de Muerte Perinatal.

Fortalecer la atención de la gestante sea en la captación temprana como en los controles oportunos.

Promoción del control prenatal en la comunidad.

MORTALIDAD MATERNA: notificación **NEGATIVA**



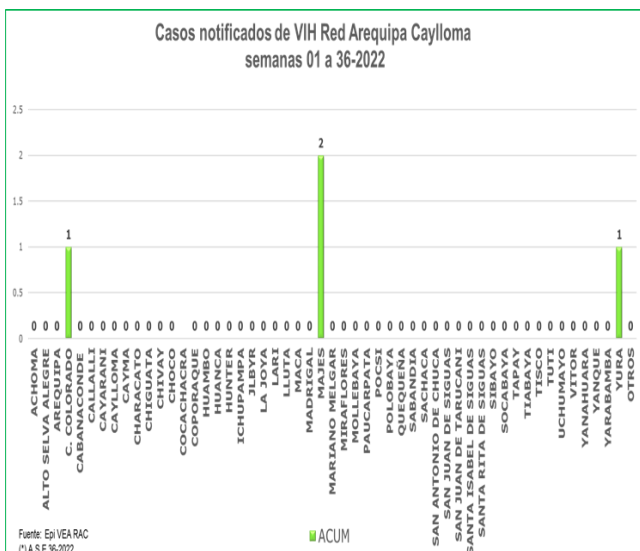
6. VIGILANCIA DE ITS-VIH

SIFILIS

En la semana epidemiológica 36 Notificación Negativa **(00)** casos.

Se tiene acumulado **(33)** casos notificados.

Recomendaciones: Sensibilizar a la población sobre el tema de ITS (sífilis) por el riesgo de sífilis congénita.



VIH

En la semana 36 notificación **negativa**.

Se tiene acumulado en la notificación **(05)** casos hasta la semana 36.

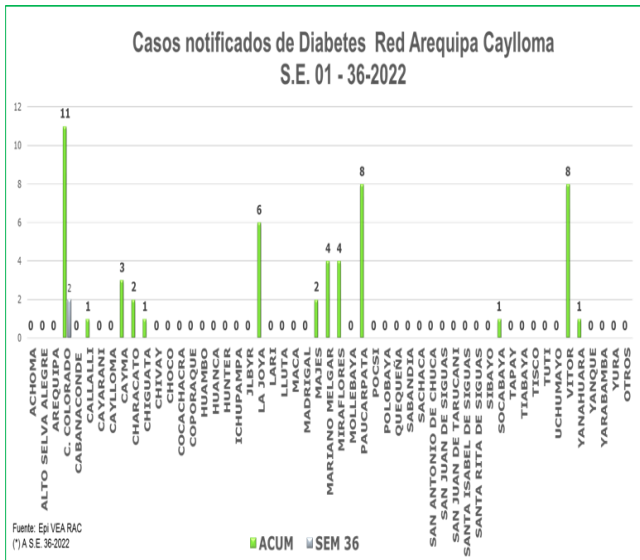
VIGILANCIA DE NO TRASMISIBLES DE SALUD PUBLICA

7. DIABETES

En la semana 36 se notificaron **(02)** casos. Se tiene acumulado **(52)** casos notificados, teniendo el mayor número en los distritos de Paucarpata y Cerro Colorado.

Recomendación

Promoción en estilos saludables de vida

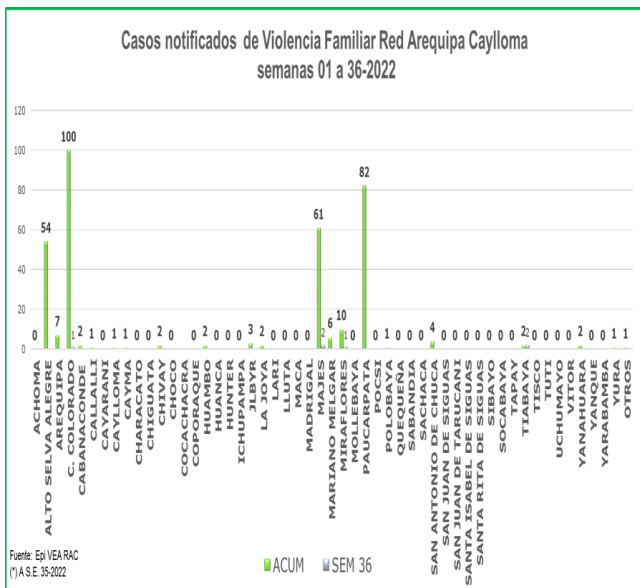


8. VIOLENCIA FAMILIAR

En la Semana 36 se tiene notificados **(06)** casos por Violencia familiar Teniendo un acumulado de **(345)** notificaciones. Se tiene la mayor cantidad de casos notificados de los distritos de Paucarpata, Majes y Cerro Colorado.

Recomendación

Acciones de promoción de la salud en salud mental en prevención de la violencia familiar.



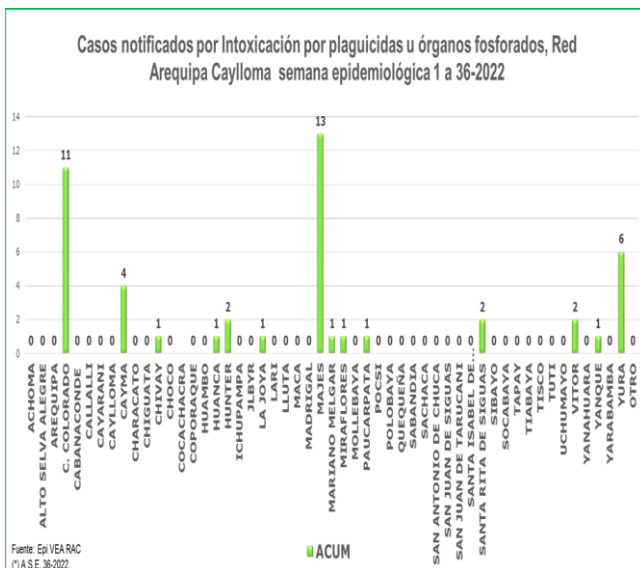
9. INTOXICACION POR PLAGUICIDAS

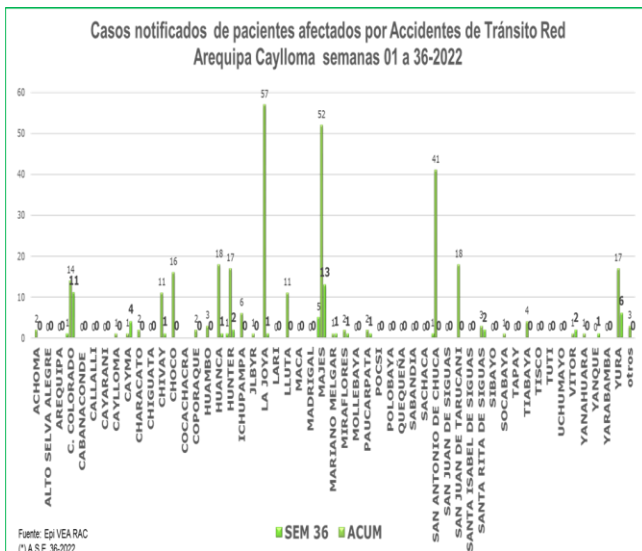
En la semana 36 notificación **(00)** casos. Se tiene acumulados **(47)** casos. Los distritos de mayor notificación son Majes y Cerro Colorado.

Recomendaciones

Se debe analizar el problema para dar orientación a los fumigadores para prevenir intoxicaciones ocupacionales.

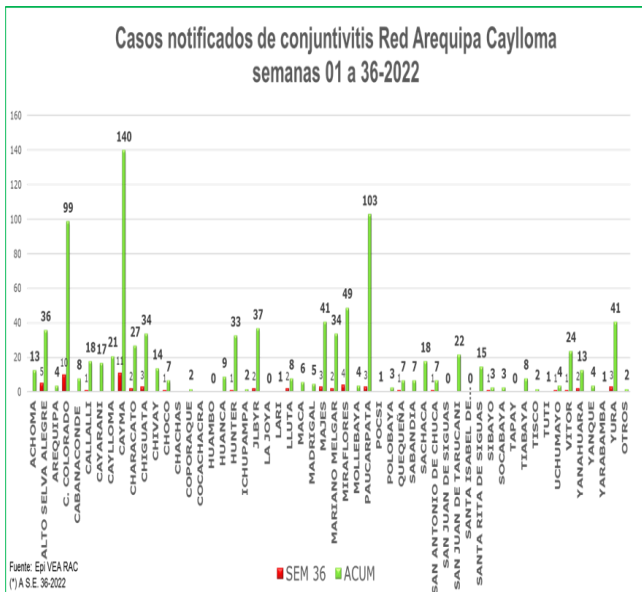
En el caso de las intoxicaciones provocadas se debe trabajar la parte preventiva con Salud Mental.





10. ACCIDENTES DE TRANSITO

En la semana 36 se notificaron **(08)** casos. Teniendo un acumulado de **(308)** casos notificados por accidentes de tránsito. Los distritos que notifican mayor número de caso son La Joya, San Antonio de Chuca.



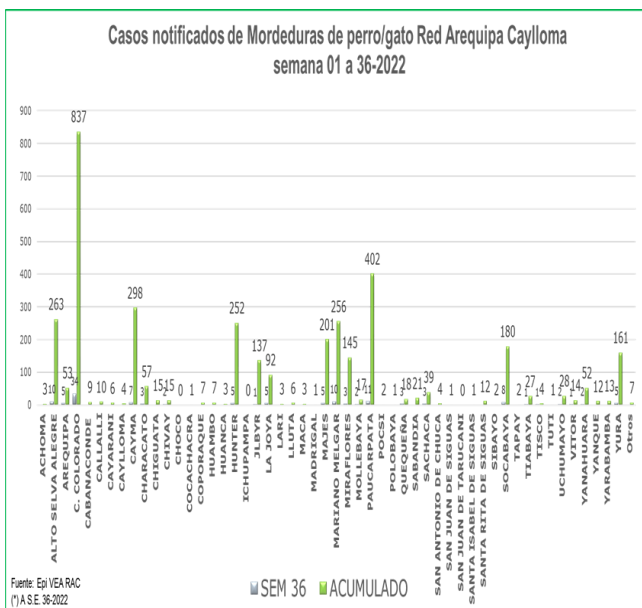
VIGILANCIA DE INTERES REGIONAL

11. CONJUNTIVITIS

En la presente semana se notificaron **(60)** casos de conjuntivitis. Teniendo un acumulado de **(963)** casos hasta la semana 36, siendo los distritos de Cayma y Paucarpata con mayor cantidad de casos notificados.

Recomendaciones:

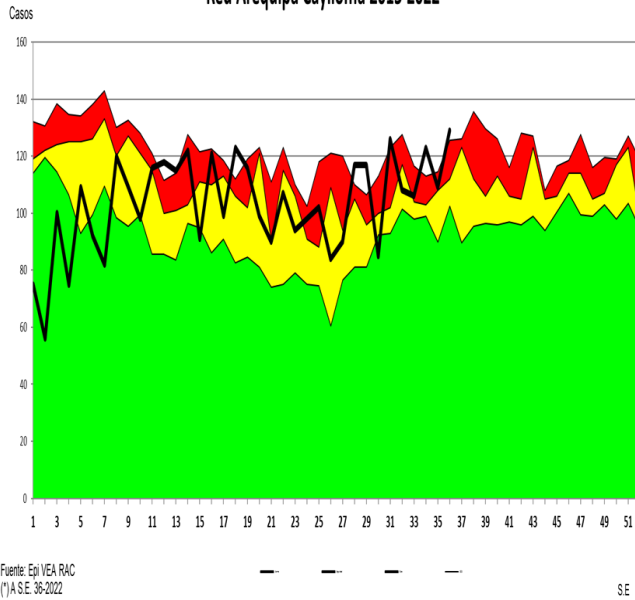
Medidas preventivas en el cuidado de los ojos.



12. CASOS DE MORDEDURA DE PERROS

En la semana 36 se tiene notificados **(123)** casos de personas mordidas por perro o gato, teniendo un acumulado de **(3705)** casos de personas mordidas donde los distritos que notificaron mayor cantidad de casos son: Cerro Colorado, Paucarpata. Con el antecedente de rabia canina en la provincia desde año pasado se recomienda continuar con la vigilancia de personas mordidas que completen esquemas de vacunación y seguimientos respectivos.

Canal Endémico de Mordedura de Perro Red Arequipa Caylloma 2015 2022*



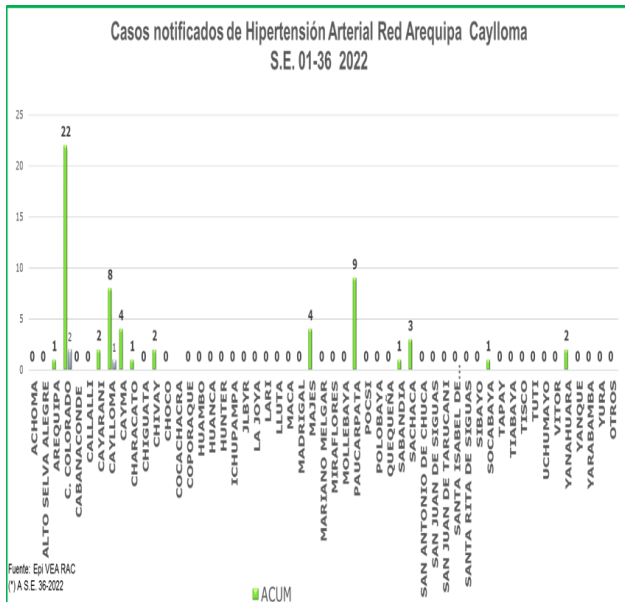
En relación a la semana epidemiológica anterior se observa incremento de casos 18 %. Comparando la semana actual con el promedio semanal de 7 años anteriores, se observa incremento de casos 38 %. Encontrándonos en el canal endémico en zona de **alarma**.

En el presente año se tiene identificado casos de rabia canina (**26** casos) hasta la semana epidemiológica 36.

En cuanto a la prevención y control de rabia canina se debe fortalecer la vacunación canina en todos los distritos teniendo en cuenta el riesgo que implica para la salud de las personas se debe vacunar al 100 % de la población canina de nuestra jurisdicción; así misma promoción de la salud en cuanto a la tenencia responsable de perros.

Seguimiento y vacunación de las personas mordidas según el requerimiento médico con vacuna antirrábica y/o suero según corresponda

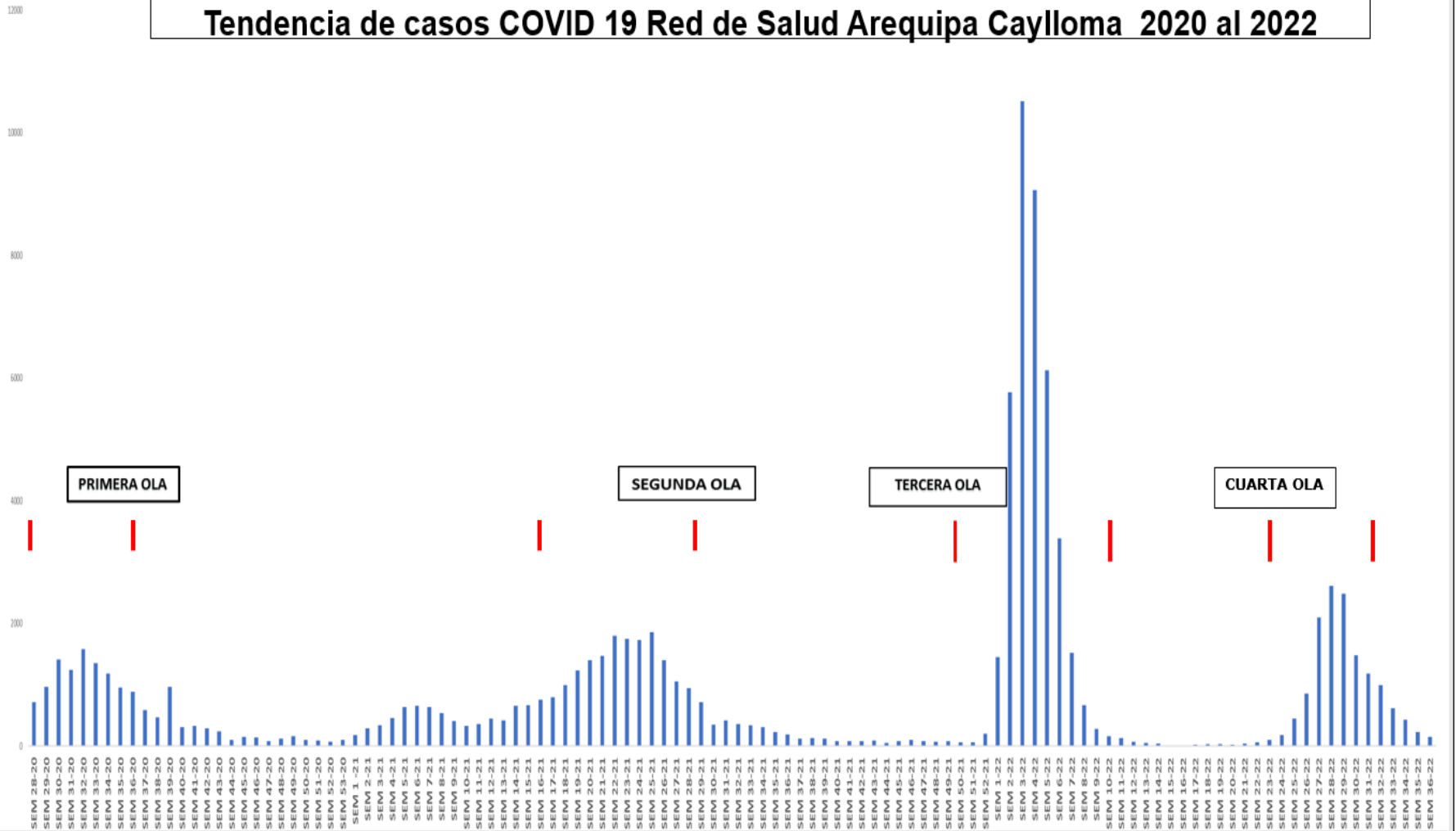
por indicación médica.



13. HIPERTENSIÓN ARTERIAL

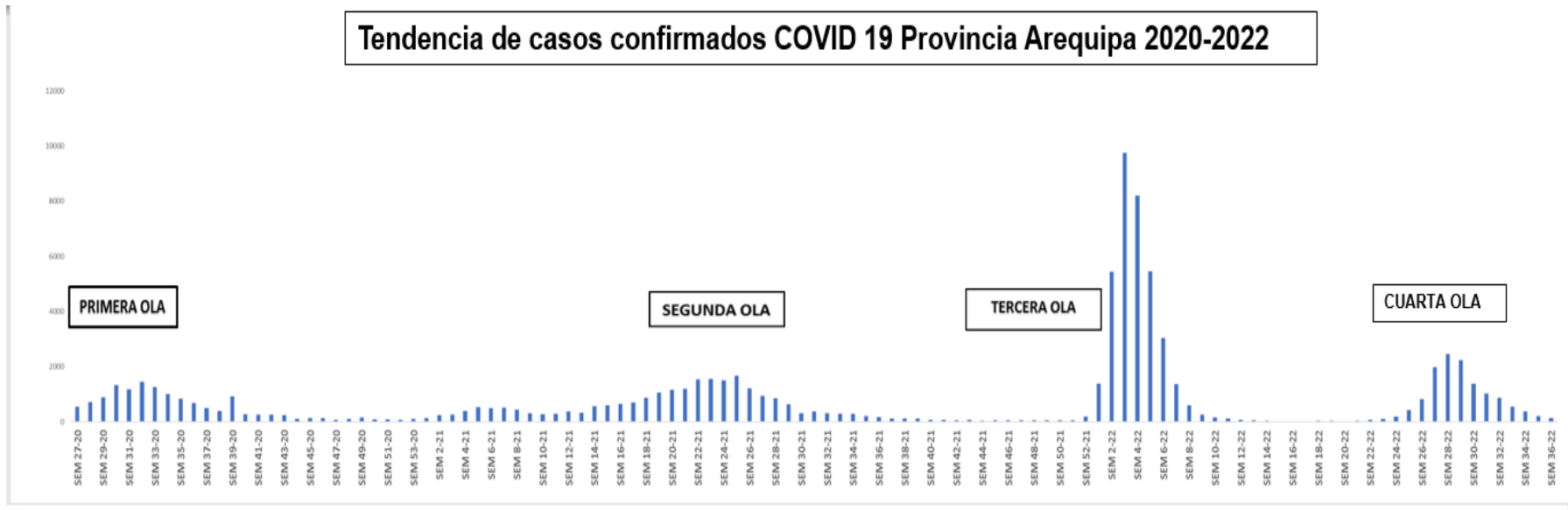
Se tiene notificación (**00**) casos de Hipertensión Arterial. Acumulado (**57**) casos hasta la semana 36.

Tendencia de casos COVID 19 Red de Salud Arequipa Caylloma 2020 al 2022

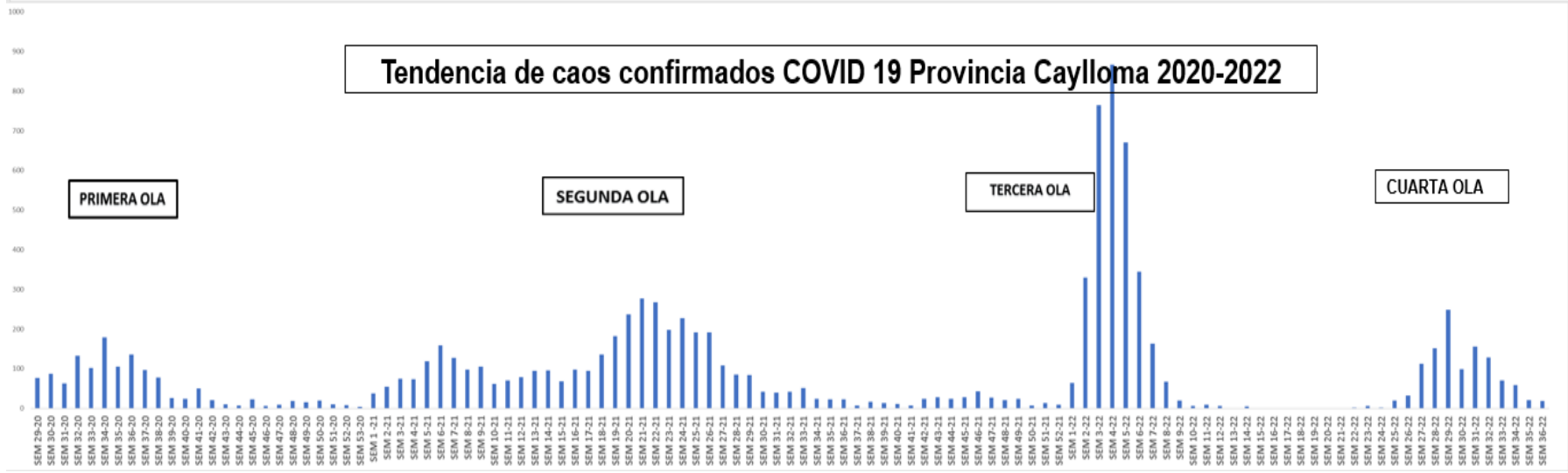


Se registran **(51915)** casos confirmados de COVID- 19 en la red de Salud Arequipa Caylloma hasta la SE 35 del presente año; se evidencia un pico durante la pandemia del año 2020 en la SE 30 hasta la SE 33 ; el año 2021 desde la SE 22 a la SE 25; registrandose **(10504)** casos durante la SE 3 del año 2022, que es el pico mas alto de las semanas epidemiológicas del 2022, en la semana 36 se observa disminución de casos **(149)** casos notificados en relación a la semana 35 **(229)**, se observa esta tendencia en las últimas semanas.

Tendencia de casos confirmados COVID 19 Provincia Arequipa 2020-2022



Tendencia de caos confirmados COVID 19 Provincia Caylloma 2020-2022



Se observa la tendencia a disminuir la notificación de casos en las semanas 33, 34, 35 y 36 en las dos provincias de acuerdo a lo que observamos en el gráfico.



CASOS CONFIRMADOS COVID-19 POR DISTRITOS – PROVINCIA AREQUIPA S.E. 01 – S.E. 36 - 2022 (HASTA EL 10/09/2022)



DISRITOS	S01	S02	S03	S04	S05	S06	S07	S08	S09	S10	S11	S12	S13	S14	S15	S16	S17	S18	S19	S20	S21	S22	S23	S24	S25	S26	S27	S28	S29	S30	S31	S32	S33	S34	S35	S36	TOTAL	TENDENCIA		
PAUCARPATA	214	1002	1512	1406	880	463	186	77	57	15	22	6	2	1	4	5	6	7	8	6	7	9	7	27	47	96	219	288	276	193	100	89	76	62	32	16	7423			
CERRO COLORADO	154	687	1270	1150	928	511	230	107	31	17	15	19	38	20	2	4	4	17	10	3	14	11	28	27	47	88	146	324	301	235	147	145	89	48	34	18	6919			
CAYMA	91	487	1001	953	542	272	115	57	28	8	15	2	4	0	0	2	3	0	1	1	5	10	9	11	35	79	151	240	229	138	111	84	47	29	20	16	4796			
MARIANO MELGAR	174	499	663	640	402	189	113	41	12	18	11	3	6	4	0	0	2	2	1	2	2	5	9	25	45	77	170	185	195	99	88	54	41	42	25	12	3856			
JOSE LUIS BUSTAMANTE Y RIVERO	125	215	757	495	421	220	85	39	22	6	10	13	0	2	0	1	2	0	1	4	3	9	2	24	69	110	201	230	187	67	67	61	31	23	14	14	3530			
SOCABAYA	125	391	695	540	284	181	89	36	20	8	1	2	2	0	3	1	0	0	1	0	1	1	8	18	26	68	152	204	133	102	78	60	38	34	10	4	3316			
ALTO SELVA ALEGRE	73	366	621	515	376	253	81	35	10	21	9	6	2	3	2	0	2	4	1	0	0	3	3	8	28	34	123	178	179	109	63	64	29	14	9	7	3231			
MIRAFLORES	88	328	542	449	298	155	98	50	18	11	8	0	2	1	1	1	1	0	1	4	2	1	4	11	39	40	128	177	170	100	94	56	58	28	11	8	2983			
LA JOYA	28	220	422	401	281	190	64	20	5	2	3	1	0	0	0	0	2	0	1	0	0	2	2	0	4	8	45	58	39	43	41	38	21	10	15	2	1968			
AREQUIPA	41	255	596	175	145	92	39	24	10	9	11	8	0	2	1	0	1	0	1	0	0	4	4	9	28	46	47	72	69	39	32	34	21	13	7	3	1838			
JACOBO HUNTER	79	49	201	210	154	107	66	26	5	6	2	0	0	1	0	0	1	0	0	1	0	3	5	5	14	44	82	117	157	53	65	51	33	18	9	4	1568			
YANAHUARA	47	192	98	113	81	49	15	9	4	13	5	0	1	1	2	0	0	0	2	0	3	4	11	11	37	62	102	104	80	66	35	26	11	12	10	5	1211			
CHARACATO	17	82	208	160	87	50	8	1	3	1	0	1	0	0	0	0	0	0	2	0	0	0	0	0	1	3	21	31	50	48	38	25	20	10	2	0	3	872		
YURA	17	78	191	179	101	68	37	14	4	6	3	4	0	1	0	0	0	0	0	0	0	0	0	0	0	1	2	9	16	11	14	15	11	8	0	1	4	795		
UCHUMAYO	23	94	177	175	61	29	10	7	8	2	0	0	0	0	0	0	0	0	0	0	0	0	0	0	0	0	7	41	46	23	16	5	24	8	14	3	6	779		
SACHACA	23	170	108	97	51	30	26	11	9	2	1	1	0	0	0	0	0	0	2	0	2	4	6	3	10	16	35	56	42	22	7	7	6	1	3	0	751			
TIABAYA	26	103	181	126	83	26	17	14	2	5	7	2	0	0	0	0	1	0	0	0	0	0	0	0	0	0	8	19	15	15	11	4	7	3	1	1	2	679		
SANTA RITA DE SIGUAS	3	32	118	143	80	45	24	8	1	0	0	0	0	0	0	0	0	0	1	0	0	0	0	0	0	0	3	17	25	15	1	7	7	2	8	1	1	542		
VITOR	4	54	112	82	46	31	13	7	2	3	2	0	0	0	0	0	0	0	0	0	0	0	0	0	3	0	0	11	16	20	10	13	7	5	3	0	0	444		
CHIGUATA	11	44	62	41	36	26	5	16	4	1	1	0	0	0	1	0	0	0	0	0	0	0	0	0	0	2	8	17	23	12	6	5	6	4	2	1	3	337		
SABANDIA	5	21	40	36	20	14	5	2	1	1	0	0	0	0	0	0	0	0	0	0	0	0	0	0	0	0	4	11	18	16	4	7	4	4	0	0	0	213		
MOLLEBAYA	1	14	37	32	17	10	4	0	0	1	0	0	0	0	0	0	0	0	0	0	0	0	0	0	0	0	6	7	4	4	4	1	3	3	0	0	0	148		
OTROS DISTRITOS - PROVINCIAS	7	14	19	19	17	15	8	2	2	3	4	2	0	0	0	0	0	0	0	1	0	0	0	0	0	0	0	5	4	6	6	9	0	2	0	2	0	147		
QUEQUEÑA	4	16	30	20	27	3	4	2	1	0	0	1	0	0	0	0	0	0	0	0	0	0	0	0	0	1	1	8	10	1	2	1	2	1	1	0	0	136		
YARABAMBA	8	9	24	21	13	10	4	0	0	0	0	0	0	0	0	0	0	0	0	0	0	0	0	0	0	0	0	1	3	2	0	2	0	1	0	0	1	99		
SAN JUAN DE TARUCANI	0	13	8	7	6	3	0	0	2	0	0	0	0	0	0	0	0	0	0	0	0	0	0	0	0	1	1	1	4	10	3	0	1	0	1	0	0	61		
POLOBAYA	0	4	12	3	8	1	4	0	0	0	0	0	0	0	0	0	0	0	0	0	0	0	0	0	0	0	0	0	1	0	0	0	0	0	0	0	0	0	33	
SAN JUAN DE SIGUAS	1	0	0	1	9	0	0	0	0	0	0	0	0	0	0	0	0	0	0	0	0	0	0	0	0	0	0	0	0	2	3	1	0	0	0	0	0	17		
POCSI	0	1	1	1	0	0	0	0	0	0	0	0	0	0	0	0	0	0	0	0	0	0	0	0	0	0	0	0	0	0	0	0	2	1	0	0	0	0	6	
SANTA ISABEL DE SIGUAS	0	0	0	1	2	1	0	0	0	0	0	0	0	0	0	0	0	0	0	0	0	0	0	0	0	0	0	0	0	0	0	0	0	0	0	0	0	0	4	
TOTAL	1389	5440	9706	8191	5456	3044	1350	605	261	159	130	71	57	36	16	14	25	31	32	22	39	66	98	183	435	823	1766	2467	2241	1389	1029	869	553	370	208	131	48702			

*Al 10 de setiembre del 2022, a las 00:00 Horas
 Fuente: Notificación individual Microredes R.S.A.C.
 Elaborado por: Oficina de Epidemiología de la R.S.A.C.

Los distritos de la Provincia Arequipa que han notificados mayor cantidad de casos hasta la semana 36 son: Paucarpata (**7423**) Cerro Colorado (**6919**) casos, y Cayma (**4796**) casos notificados. Se evidencia una clara disminución de casos en la provincia.



CASOS CONFIRMADOS COVID-19 POR DISTRITOS - PROVINCIA CAYLLOMA S.E. 01 – 36-2022 (HASTA EL 10/09/2022)



DISTRITOS	S01	S02	S03	S04	S05	S06	S07	S08	S09	S10	S11	S12	S13	S14	S15	S16	S17	S18	S19	S20	S21	S22	S23	S24	S25	S26	S27	S28	S29	S30	S31	S32	S33	S34	S35	S36	TOTAL	TENDENCIA
MAJES	34	183	485	508	424	180	101	34	12	3	3	3	1	1	1	0	0	0	0	0	0	0	1	1	5	17	65	59	67	43	75	55	23	16	7	2	2409	
CHIVAY	9	63	106	151	108	77	27	14	2	1	0	0	0	0	0	0	0	0	0	0	1	2	5	1	3	6	5	23	87	12	19	17	9	6	0	1	755	
CALLALLI	1	10	32	30	24	6	8	1	1	1	0	0	0	2	0	0	0	0	0	0	0	0	0	0	9	6	4	17	10	7	10	17	7	10	6	4	223	
CAYLLOMA	3	28	11	25	24	14	7	2	2	0	1	0	0	2	0	1	0	0	0	0	0	0	0	0	0	0	7	3	4	0	20	20	16	9	4	10	213	
CABANA CONDE	1	7	12	35	15	5	1	5	0	0	1	0	0	0	0	0	0	0	0	0	0	0	0	0	0	2	5	30	35	9	2	3	1	0	0	169		
LLUTA	0	0	24	15	10	7	10	0	1	0	1	3	0	0	0	0	0	0	0	0	0	0	0	0	0	0	4	4	2	3	2	0	1	2	0	0	89	
YANQUE	5	6	16	21	10	3	0	0	0	0	0	0	0	0	0	0	0	0	0	0	0	0	0	0	0	0	0	3	2	3	7	3	1	3	0	0	83	
SIBAYO	3	4	20	20	4	4	1	3	0	0	0	0	0	0	0	0	0	0	0	0	0	0	0	0	0	1	1	2	1	2	1	2	0	1	0	0	70	
MADRIGAL	0	6	14	12	15	0	1	1	0	0	0	0	0	0	0	0	0	0	0	0	0	0	0	0	0	0	0	0	8	2	8	1	0	0	0	0	68	
HUANCA	3	2	24	10	9	6	3	2	0	0	0	0	0	0	0	0	0	0	0	0	0	0	0	0	0	0	0	0	1	0	0	0	0	0	0	0	60	
TISCO	1	3	0	2	2	8	7	2	1	1	0	0	0	0	0	0	0	0	0	0	0	0	0	0	0	0	0	0	7	1	5	3	6	7	2	1	59	
TAPAY	0	0	3	6	7	11	3	1	0	0	0	1	0	0	0	0	0	0	0	0	0	0	0	0	0	0	0	0	5	8	6	4	0	0	0	0	55	
HUAMBO	1	4	7	7	0	4	1	0	0	0	0	0	0	0	0	0	0	0	0	0	0	0	0	0	0	0	0	0	12	2	1	1	2	0	0	0	42	
TUTI	0	1	7	7	7	4	2	2	0	0	0	0	0	0	0	0	0	0	0	0	0	0	0	0	0	0	1	1	1	0	0	1	1	2	2	0	39	
ACHOMA	0	4	7	8	3	3	1	0	0	0	0	0	0	0	0	0	0	0	0	0	0	0	0	0	0	0	0	1	0	0	0	0	1	0	0	28		
ICHUPAMPA	0	0	10	3	2	7	2	0	0	0	0	0	0	0	0	0	0	0	0	0	0	0	0	0	0	0	0	0	0	0	0	0	0	0	0	0	24	
MACA	0	0	8	3	3	0	0	0	0	0	0	0	0	0	0	0	0	0	0	0	0	0	0	0	0	0	0	2	1	0	1	2	0	0	0	20		
COPORAQUE	0	2	5	6	4	2	0	0	0	0	0	0	0	0	0	0	0	0	0	0	0	0	0	0	0	0	0	0	0	0	0	0	0	0	0	0	19	
SAN ANTONIO DE CHUCA	0	5	4	0	3	0	0	0	0	0	0	0	0	0	0	0	0	0	0	0	0	0	0	0	0	0	1	3	0	0	0	0	0	2	0	0	18	
LARI	0	1	10	4	0	0	0	0	0	0	0	0	0	0	0	0	0	0	0	0	0	0	0	0	0	0	0	0	0	0	0	1	0	0	0	0	16	
TOTAL	61	329	805	873	674	341	175	67	19	6	6	7	1	5	1	1	0	0	0	0	1	2	6	2	17	32	93	146	244	93	156	128	70	59	21	18	4459	

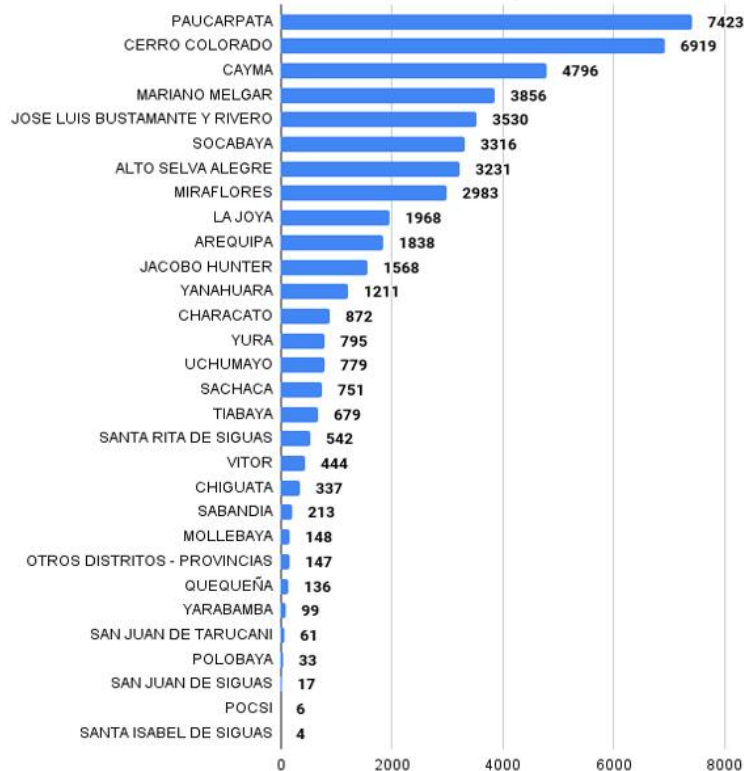
*Al 10 de setiembre del 2022, a las 00:00 Horas
Fuente: Notificación individual Microredes R.S.A.C.
Elaborado por: Oficina de Epidemiología de la R.S.A.C.

En Caylloma los distritos que notificaron mayor cantidad de casos son: el distrito de Majes notifico (**2409**) y Chivay (**755**)casos. Se observa disminución de casos en la jurisdicción de Caylloma.



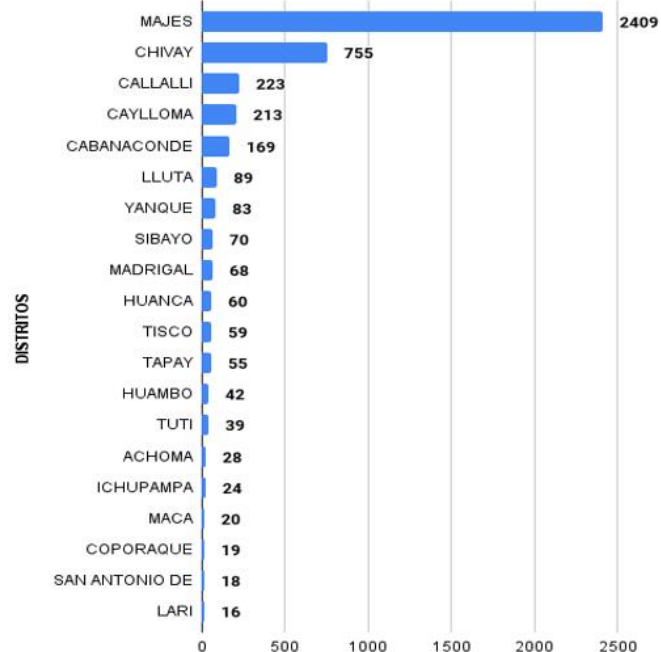
CASOS CONFIRMADOS COVID - 19 POR DISTRITOS - PROVINCIA AREQUIPA

S.E. 01 - S.E. 36 - 2022 (AL 10/09/2022)



CASOS CONFIRMADOS COVID - 19 POR DISTRITOS - PROVINCIA CAYLLOMA

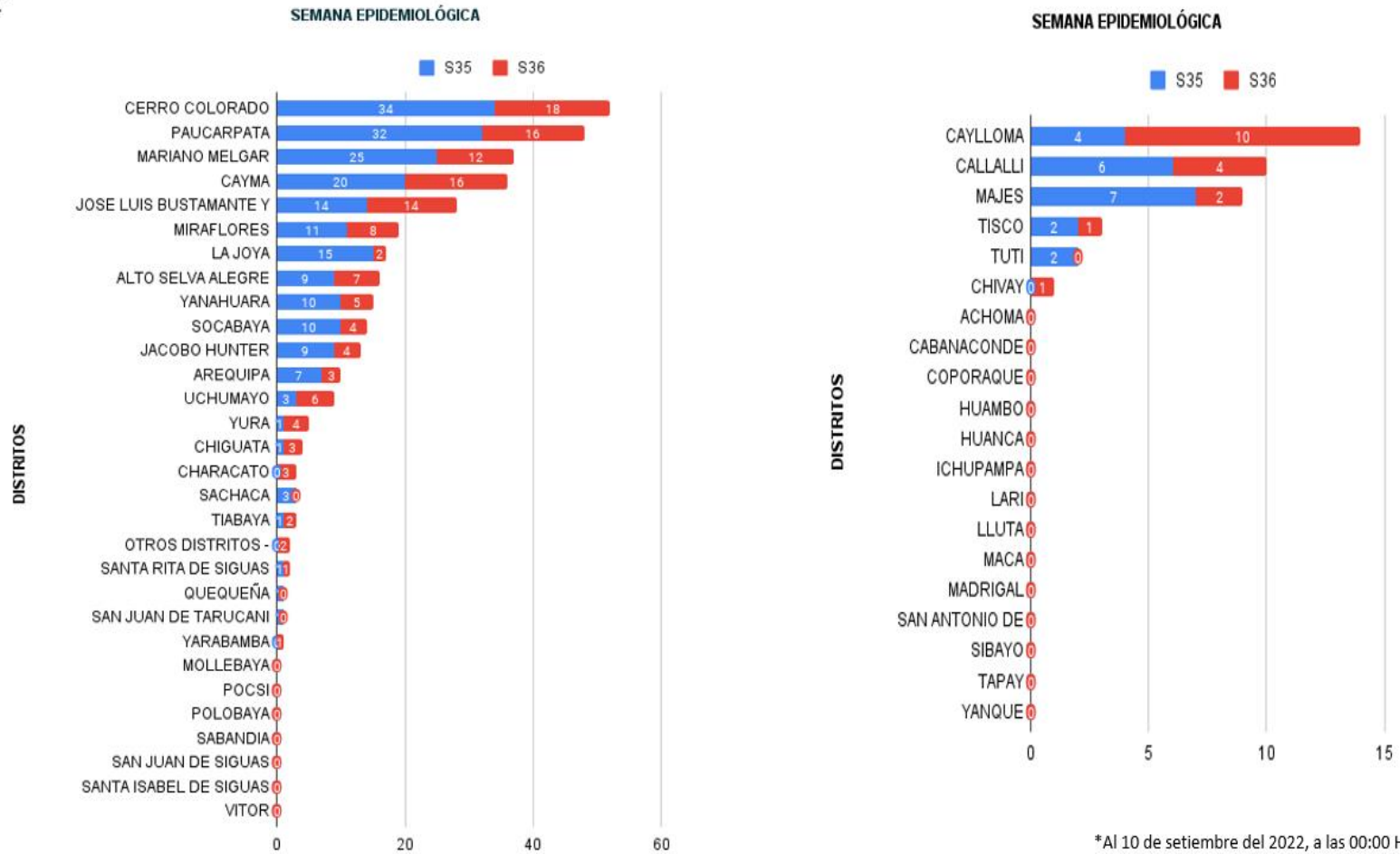
S.E. 01 - S.E. 36 - 2022 (AL 10/09/2022)



*Al 10 de setiembre del 2022, a las 00:00 Horas
Fuente: Notificación individual Microredes R.S.A.C.
Elaborado por: Oficina de Epidemiología de la R.S.A.C.

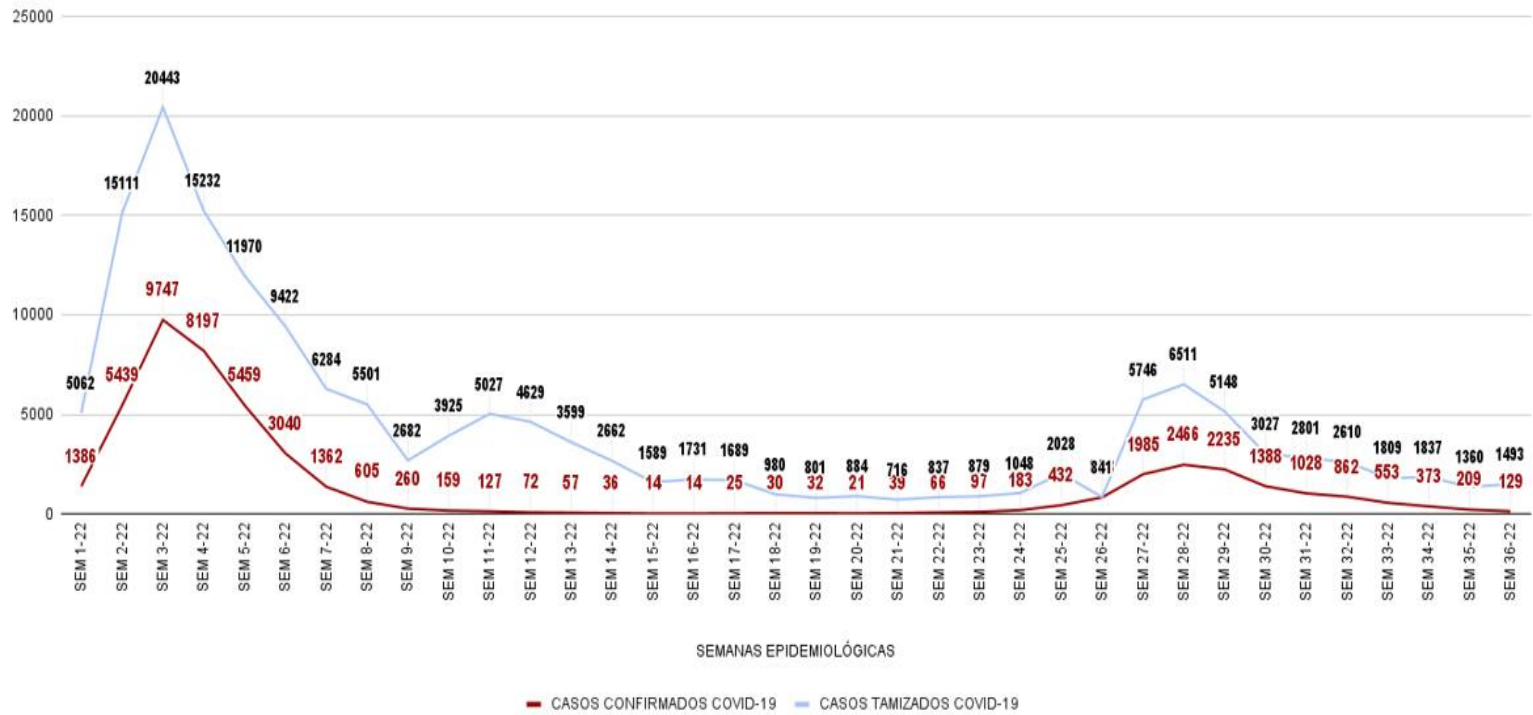


CASOS CONFIRMADOS COVID-19 POR DISTRITOS - PROVINCIA AREQUIPA - CAYLLOMA S.E. 35 Y S.E. 36-2022



*Al 10 de setiembre del 2022, a las 00:00 Horas
 Fuente: Notificación individual Microredes R.S.A.C.
 Elaborado por: Oficina de Epidemiología de la R.S.A.C.

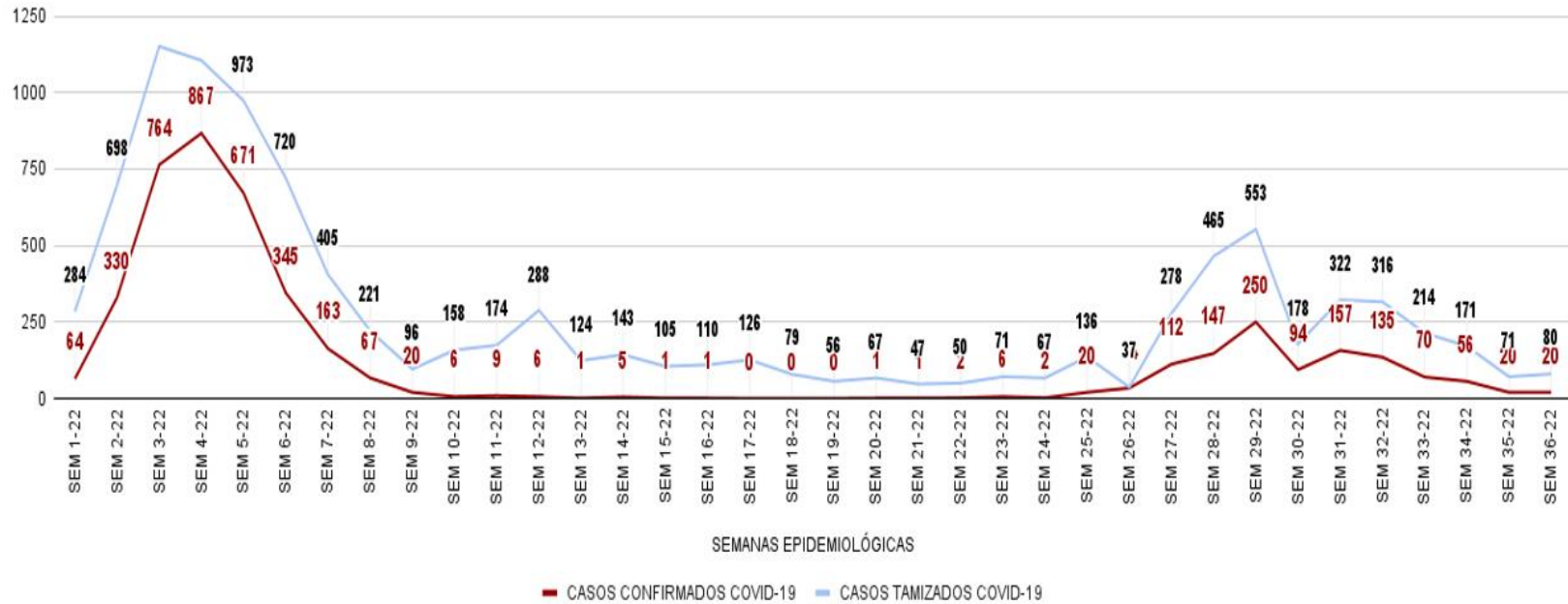
RED DE SALUD AREQUIPA CAYLLOMA CONSOLIDADO DE CASOS COVID-19 / PROVINCIA DE AREQUIPA (S.E. 01 - S.E. 36 2022)



*Al 10 de setiembre del 2022, a las 00:00 Horas
Fuente: Notificación individual Microredes R.S.A.C.
Elaborado por: Oficina de Epidemiología de la R.S.A.C.

RED DE SALUD AREQUIPA CAYLLOMA

CONSOLIDADO DE CASOS COVID-19 / PROVINCIA DE CAYLLOMA (S.E. 01 - S.E. 36 2022)



*Al 10 de setiembre del 2022, a las 00:00 Horas
 Fuente: Notificación individual Microredes R.S.A.C.
 Elaborado por: Oficina de Epidemiología de la R.S.A.C.

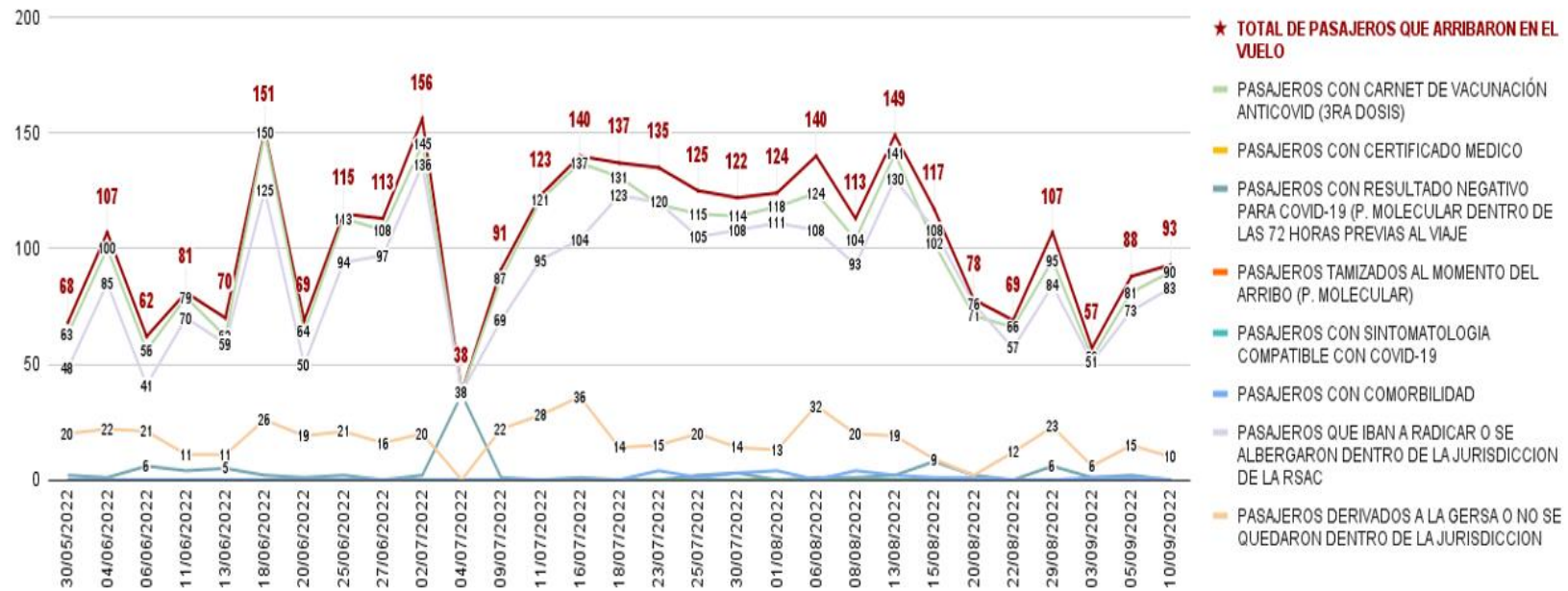
Al observar la relación de casos notificados con tamizados es proporcional la disminución en ambas provincias.



MONITOREO EN PUNTOS DE ENTRADA – PROVINCIA AREQUIPA S.E. 22 - S.E. 36-2022



RED DE SALUD AREQUIPA CAYLLOMA
VIGILANCIA EN PUNTOS DE ENTRADA (S.E. 01 - S.E. 36 - 2022)



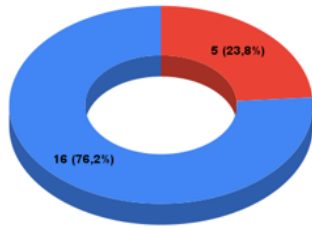
*Al 10 de setiembre del 2022, a las 00:00 Horas
Fuente: Notificación individual Microredes R.S.A.C.
Elaborado por: Oficina de Epidemiología de la R.S.A.C.



DEFUNCIONES CON DIAGNOSTICO COVID - 19 S.E. 01 - S.E. 36-2022



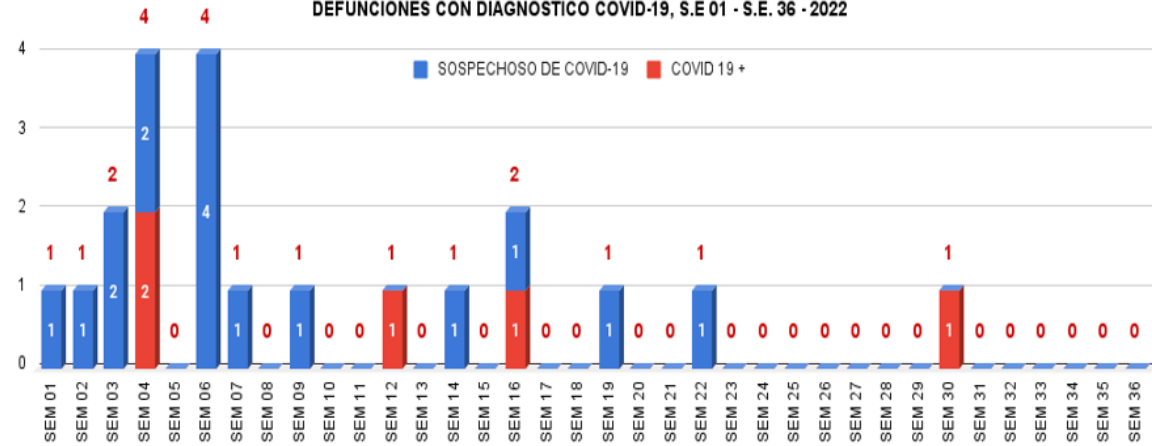
RED DE SALUD AREQUIPA CAYLLOMA
DEFUNCIONES CON DIAGNOSTICO COVID-19, S.E 01 - S.E. 36 - 2022



● COVID-19 ● SOSPECHOSO COVID-19

FECHA	COVID 19 +	SOSP-COVID	TOTAL
05/01/2022		1	1
15/01/2022		1	1
22/01/2022		2	2
23/01/2022		1	1
24/01/2022	1	1	2
28/01/2022	1		1
07/02/2022		3	3
12/02/2022		1	1
18/02/2022		1	1
27/02/2022		1	1
23/03/2022	1		1
07/04/2022		1	1
21/04/2022	1		1
23/04/2022		1	1
13/05/2022		1	1
31/05/2022		1	1
21/07/2022	1		1
TOTAL	5	16	21

RED DE SALUD AREQUIPA CAYLLOMA
DEFUNCIONES CON DIAGNOSTICO COVID-19, S.E 01 - S.E. 36 - 2022



*Al 10 de setiembre del 2022, a las 00:00 Horas
Fuente: Equipo de recojo humanitario de Cadáveres R.S.A.C.
Elaborado por: Oficina de Epidemiología de la R.S.A.C.

En la semana 30 se reporto el ultimo caso sospechoso que fallecio en comunidad de la semana 31 en adelante la notificación es negativa.

RECOMENDACIONES

Los establecimientos de salud deben continuar con la atención de acuerdo a la Norma técnica de salud N° 171- MINS/2021/DGAIN.

Continuar con las actividades de Promoción de la Salud para prevención de COVID 19 y Viruela del Mono.

Continuar con el trabajo coordinado con la IE de la jurisdicción para la intervención de presentarse brotes de COVID 19.

Orientar a los directores sobre el cumplimiento de las medidas de bioseguridad en sus establecimientos.

Continuar con las actividades de identificación y notificación de los diferentes eventos de salud pública que se encuentra en vigilancia.

Socializar e implementar las recomendaciones de alertas epidemiológicas dadas por el CDC-MINSA.

Los IPRESS deberán tener en cuenta el análisis de la información epidemiológica para las intervenciones respectivas.

Realizar vigilancia de virus gripal u otros virus respiratorios para descartar de influenza o COVID 19 esto porque aún nos encontramos en zona de alarma en Infecciones respiratorias agudas..

Implementar las recomendaciones de las alerta epidemiológica:

AE 17 "Incremento de casos de viruela del mono, en el Perú, 2022" en el contexto que se vienen presentando casos en los hospitales de la provincia.

Realizar actividades preventivo promocionales para cortar la cadena de transmisión de la viruela de mono.

Realizar actividades preventivo promocionales frente al incremento de EDAS en los diferentes establecimientos de salud de la Red de salud Arequipa Caylloma.